

ЗАБОРОНЯЄТЬСЯ!

Перебування у притулку особи, яка вчинила насильство стосовно постраждалих осіб, які перебувають у притулку.



ЩОБ ЗАХИСТИТИСЬ ВІД ДОМАШНЬОГО НАСИЛЬСТВА ЗВЕРТАЙТЕСЯ ЗА ДОПОМОГОЮ:

Національна поліція 102
Гаряча лінія з питань протидії торгівлі людьми, запобігання та протидії домашньому насильству, насильству за ознакою статі та насильству стосовно дітей (цілодобово, безкоштовно) тел./моб. – 15-47

Національна гаряча лінія з попередження домашнього насильства
моб. – 116-123

Міський центр соціальних служб для сім'ї, дітей та молоді за адресою:
м. Івано-Франківськ,
вул. Симоненка, 36
тел. (0342) 71-20-70, 77-20-62
Телефон довіри: +38 (068) 635 75 39

Служба у справах дітей виконавчого комітету Івано-Франківської міської ради за адресою:
м. Івано-Франківськ,
вул. Грушевського, 21, каб. 807
тел. (0342) 55-20-80, 55-19-40,
моб. +38 (050) 337 94 97

Департамент молодіжної політики та спорту Івано-Франківської міської ради за адресою:
м. Івано-Франківськ,
вул. Грушевського, 21, каб. 813
тел. (0342) 53-40-79,
моб. +38 (067) 144 67 76

Мобільні бригади соціально-психологічної допомоги за адресою:
м. Івано-Франківськ,
вул. Південний бульвар, 21
тел. +38 (067) 887 33 27 / +38 (066) 689 60 59

Національна дитяча «гаряча» лінія тел. 116-111

Івано-Франківський відділ надання безоплатної правової допомоги за адресою:
м. Івано-Франківськ, вул. Івана Франка, 4
тел. (0342)55-90-67 / моб. +38 (096)138 82 89

ПРИТУЛОК



ДЛЯ ОСІБ, ЯКІ ПОСТРАЖДАЛИ ВІД ДОМАШНЬОГО НАСИЛЬСТВА, ТА/АБО НАСИЛЬСТВА ЗА ОЗНАКОЮ СТАТІ



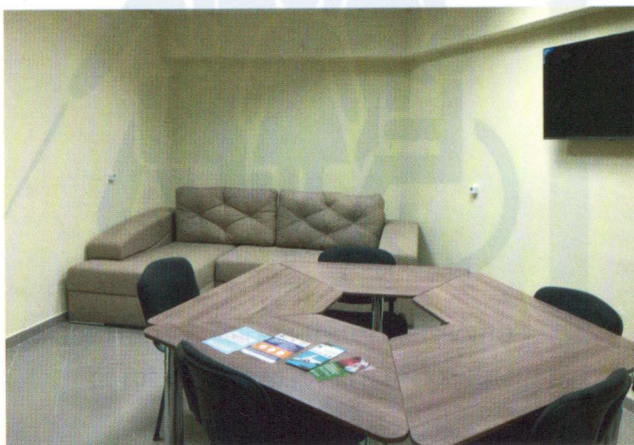
СТВОРЕНИЙ РІШЕННЯМ ІВАНО-ФРАНКІВСЬКОЇ МІСЬКОЇ РАДИ ВІД 04.06.2021Р. № 203-10.

ЯКУ ДОПОМОГУ МОЖНА ОТРИМАТИ?

- цілодобове безпечне тимчасове перебування;
- первинна психологічна допомога;
- соціально-побутові послуги;
- інформаційні послуги;
- представництво інтересів.

НАПРЯМКИ ДІЯЛЬНОСТІ ПРИТУЛКУ

1. Створення безпечних умов для перебування постраждалих осіб у притулку;
2. Створення соціально-побутових умов для перебування постраждалих осіб у притулку (забезпечення в межах наявних ресурсів продуктами харчування, надання можливості збереження документів, користування душем, пральною машиною та м'яким інвентарем);
3. Забезпечення захисту прав та інтересів постраждалих осіб шляхом надання інформаційних послуг, а також співпраці з іншими суб'єктами надання комплексної допомоги постраждалим особам;
4. Сприяння у забезпеченні госпіталізації постраждалої особи (при потребі).



ЯК ПОСТРАЖДАЛІЙ ОСОБИ ВІД ДОМАШНЬОГО НАСИЛЬСТВА ВЛАШТУВАТИСЯ ДО ПРИТУЛКУ?



За направленням, виданим одним із суб'єктів взаємодії у сфері протидії домашньому насильству та/або насильству за ознакою статі, а саме:

1. Івано-Франківським районним управлінням поліції ГУНП в Івано-Франківській області, тел. (0342) 75-03-82, 068 66 71 317 за адресою: м. Івано-Франківськ вул. Бельведерська, 32;
2. Міським центром соціальних служб для сім'ї, дітей та молоді, тел. (0342) 77-20-28, 77-20-62, за адресою: м. Івано-Франківськ вул. Симоненка 3б;
3. Департаментом молодіжної політики та спорту Івано-Франківської міської ради, тел. (0342) 53-40-79 за адресою: м. Івано-Франківськ, вул. Грушевського, 21, 813 каб.;

Постраждала особа подає особисту заяву, до якої додається копія документа, що посвідчує особу (за наявності).

Строк перебування постраждалої особи у притулку не може перевищувати трьох місяців.

У разі потреби та за результатами виконання плану індивідуальної роботи з постраждалою особою строк її перебування у притулку може бути продовжено до шести місяців.

ОСОБИ, ЯКІ МАЮТЬ ПРАВО НА ВЛАШТУВАННЯ ДО ПРИТУЛКУ:

- Повнолітня постраждала особа;
 - Особа, яка не досягла повноліття, але перебуває (перебувала) у зареєстрованому шлюбі;
 - Дитина у разі її прийняття до притулку разом з матір'ю, або особою, яка їх замінює.
- Притулок впродовж однієї доби інформує службу у справах дітей та відповідний підрозділ органу Національної поліції у разі направлення до нього матері/батька або особи, яка їх замінює, з дитиною.



ОБСТАВИНИ ЗА ЯКИХ ОСОБИ, НЕ ВЛАШТОВУЮТЬСЯ ДО ПРИТУЛКУ, АБО ВІДРАХОВУЮТЬСЯ:

- у стані алкогольного або наркотичного сп'яніння;
 - з ознаками гострих інфекційних та венеричних захворювань;
 - у разі наявності психічних захворювань у гострій стадії, хронічних психічних захворювань у стадії загострення, пограничних розладів особистості, що супроводжуються розладами поведінки, шкідливими для хворого та інших осіб;
 - з інфекційними захворюваннями шкіри та волосся, хворі на туберкульоз;
 - за інших обставин, що свідчать про безпосередню небезпеку постраждалої особи для інших осіб.
- Зазначені постраждалі особи підлягають невідкладному направленню до закладів охорони здоров'я з одночасним повідомленням відповідно до законодавства про факт вчинення щодо них насильства;
- у разі порушення правил та умов перебування у притулку.